

 **unicon**
CEMENTIR HOLDING

NB  **BETON**



70 10 12 00
(Tast 1)

PRISLISTE PR 1. JANUAR 2025

Priser på sætmålsbeton (UNI-Versal)

Styrkeklasse	C12	C16	C20	C25	C30	C30	C35	C35	C40
Miljøpåvirkning	P	P	P	P	P	M	P	A	EA
Sætmål 40-120 Dmax 32 mm	1.380,-	1.460,-	1.550,-	1.660,-	1.780,-	1.920,-	1.910,-	2.200,-	2.440,-

Priser på flydebeton (UNI-Versal Lava)

Styrkeklasse	C25	C30	C35	C40
Miljøpåvirkning	P	M	A	EA
Dmax. 8 mm Perler	1.870,-	2.070,-	2.320,-	2.560,-
Dmax. 16 mm Ærter	1.830,-	2.030,-	2.280,-	2.520,-

Alle priser er ekskl moms. Der tages forbehold for trykfejl og prisændringer.

Miljøpåvirkning	PASSIV		MODERAT				AGGRESSIV				EKSTRA AGGRESSIV							
	X0	XC1	XC2	XC3	XC4	XF1	XA1	XD1	XS1	XS2	XF2	XF3	XA2	XD2	XD3	XS3	XF4	XA3
Beton med RAPID cement	OK	OK	OK	OK	OK	OK	OK	OK	OK	OK	OK	OK	OK	OK	OK	OK	OK	OK

OK

OK, DOG IKKE HVIS SULFAT ER ÅRSAGEN TIL XA2/XA3

Priser på specialbeton

Slidlagsbeton*					Andre betontyper*			
1:3	1:4	1:5	1:6	1:10	Puds/Perler skillerum	Påmuring af blokke 1:4	Puds og Perler 1:3	Puds og Perler 1:4
2.210,-	2.050,-	1.850,-	1.720,-	Ring	Ring	Ring	2.140,-	1.970,-
Jordfugtig Kantstensbeton*								
					12 Mpa	16 Mpa	20 Mpa	25 Mpa
					1.620,-	1.650,-	1.750,-	1.820,-

* Produkterne er ikke omfattet af gældende standarder

Alle priser er ekskl moms. Der tages forbehold for trykfejl og prisændringer.

Faste tillæg

CO2-Tillæg	Kr. / m ³	63,-
Energi tillæg	Kr. / m ³	160,-
Miljø tillæg	Kr. / m ³	73,-
Vinter tillæg fra 16. november til 15. marts	Kr. / m ³	55,-

Ekstra services

Tillæg for sten i matr. klasse M	Kr. / m ³	140,-
Tillæg for sten i matr. klasse A	Kr. / m ³	175,-
Tillæg for sten Dmax 16 mm	Kr. / m ³	69,-
Tillæg for sten Dmax 8 mm	Kr. / m ³	87,-
Sætmål 130 -160	Kr. / m ³	59,-
Sætmål 170 -200	Kr. / m ³	89,-
Sætmål 210 -240	Kr. / m ³	129,-
Accelerator	Kr. / m ³	91,-
Retarder	Kr. / m ³	71,-
Varm beton fra 16. november til 15. marts inkl. vintertillæg	Kr. / m ³	110,-

PRISLISTE PR 1. JANUAR 2025

Ekstra services aflæsning

Aflæsning med transportbånd (dog minimum pr. bestilling Kr. 545,-)	Kr. / m ³	109,-
Læs under 5 m ³ (afregnes pr m ³ op til 5 m ³)	Kr. / m ³	300,-
Planlagt forlænget pladstid (fakturering sker pr. påbegyndt 15 min.)	Kr. / m ³	190,-
Ikke planlagt forlænget pladstid (fakturering sker pr. påbegyndt 15 min.)	Kr. / m ³	340,-
For sen afbestilling* Faktiske udgifter, dog min.	Kr. / m ³	Dagspris

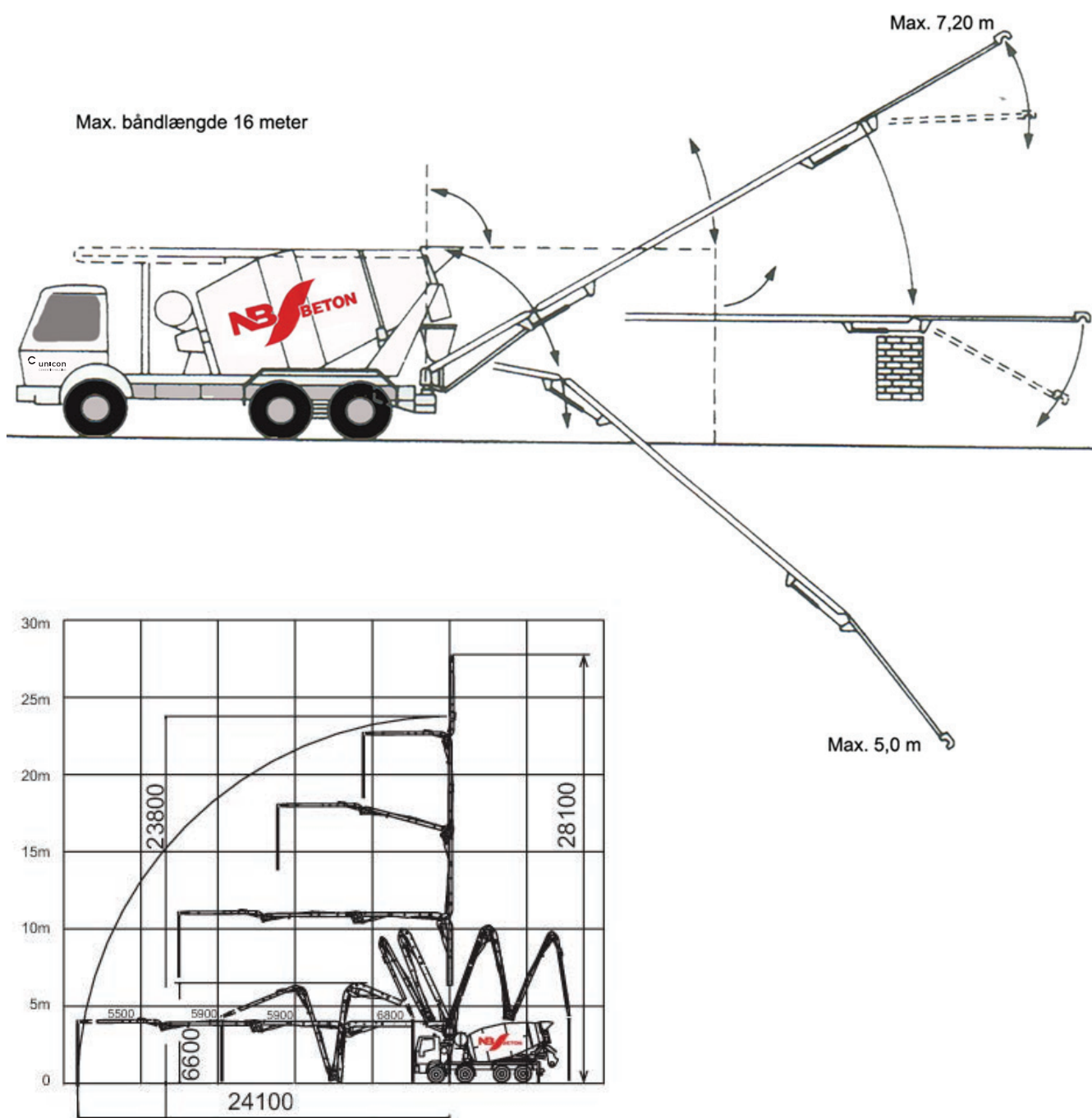
Fibre

Wiking 4050	1 kg / m ³	40 mm	109,-
Wiking 18 Micron	300 gr / m ³		Dagspris
Wiking 18 Micron	600 gr / m ³		Dagspris

Nettotillæg betonpumpe - 28 m Pumi

28 m Pumi, under 42 m ³ /opgave*	Kr/opgave	5.200,-
28 m Pumi, over 42 m ³ /opgave *	Kr. / m ³	100,-
Standby / ventetid på byggepladsen	Kr/kvt.	250,-
Brug af ekstra slanger	Kr/m	35,-
Afbestillingsgebyr: 0 – 24 timer før leveringstidspunkt	Kr.	2.600,-

*Pumpepriser er inkl. kørsel, opstilling, nedtagning, miljøafgift, og rengøring



Salgs- og leveringsbetingelser færdigblandet beton og betonpumpeydelse

1 GYLDIGHED

- 1.1 Disse salgs- og leveringsbetingelser finder anvendelse på samtlige køb foretaget hos Unicon A/S via telefon, mail, Unicon A/S' hjemmeside eller enhver anden kanal.
- 1.2 Unicon A/S betyder virksomheden Unicon A/S, CVR-nr. 16 06 49 39, Ulvehavevej 61, 7100 Vejle, Danmark.
- 1.3 Købers almindelige indkøbsbetingelser eller andre standardvilkår finder ikke anvendelse i forhold til afgivne tilbud på, eller salg og levering af ydelser fra Unicon A/S, uanset købers henvisninger hertil i ordrer, forespørgsler eller andre steder.

2 TILBUD OG ORDRE

- 2.1 Ethvert tilbud fra Unicon A/S, herunder på www.unicon.dk udgør alene en opfordring til køber, om at fremsætte et tilbud i form af en ordre.
- 2.2 Når køber afgiver en ordre hos Unicon A/S via telefon, mail, Unicon A/S' hjemmeside eller enhver anden kanal er denne bindende for Unicon A/S, når køber har modtaget en ordrebekræftelse.

3 PRISER/MÆNGDER

- 3.1 Priserne gælder pr. m³ ekskl. moms samt de på leveringsdagen gældende miljø-/myndighedsafgifter, frit leveret på leveringsadressen inden for en køreafstand på 50 km fra Unicon A/S' fabrikker og til brofaste øer i Danmark. Såfremt der ønskes levering mere end 50 km fra Unicon A/S' fabrikker kan dette alene ske efter aftale med Unicon A/S og ved betaling af gebyr.
- 3.2 Priserne er baseret på levering af hele læs inden for de i prislisterne anførte ekspeditions- og leveringstider. For levering uden for de nævnte tider samt for levering af mængder, der er mindre end de i prislisterne specificerede, beregnes tillæg.
- 3.3 Der tages forbehold for, at betonens mængde kan afvige med +/- 15% i forhold til mængden angivet i ordrebekræftelsen eller efter senere aftale med køber. Betonens mængde, der er angivet på følgesedlen, repræsenterer det endelige rumfang betonen fylder med det tilstræbte luftindhold.
- 3.4 Pladstid, der overstiger den i prislisterne anførte maksimale pladstid, vil blive beregnet efter gældende prislister.
- 3.5 Unicon A/S fakturerer alle leverancer efter den på leveringsdagen gældende prislister.

4 BETALING

- 4.1 Op til fakturadato + 8 dage netto (for forbrugere).
- 4.2 Op til løbende måned + 15 dage netto (for øvrige).
- 4.3 Ved ikke rettidig betaling tilskrives renter samt der pålægges ved fremsendelse af en skriftlig påmindelse efter rentelovgivningen et rykkergebyr på 100 DKK.
- 4.4 Betaling for ydelsen skal ske via bankoverførsel i henhold til den af Unicon A/S fremsendte faktura. Fakturaen fremsendes tidligst på leveringstidspunktet.

5 LEVERING

- 5.1 Levering tilbydes alene til adresser i Danmark. Levering sker med Unicon A/S' egne betonbiler og leverancen leveres og aflæsses på leveringsadressen eller de GPS-koordinater, som fremgår af ordrebekræftelsen, eller så nær dette som kørselsforholdene tillader. Såfremt køber anviser indkørsel over ikke kørefast grund eller belægning, er alle eventuelle følgeskader for købers regning.
- 5.2 Leveringstillæg fremgår af den til enhver tid gældende prislister, som kan findes på www.unicon.dk.
- 5.3 Det er købers ansvar at indhente nødvendige tilladelser for opstilling i trafikerede områder samt varsling på stedet, hvor levering finder sted.
- 5.4 Aflæsningsstedet skal være plant, vandret og bæredygtigt af sikkerhedsmæssige årsager. Det er købers ansvar, at disse krav er opfyldt.
- 5.5 Leveringstidspunktet er, når leverancen er ankommet til byggepladsen eller afhentet på fabrikken. Køber skal ved bestilling angive et ønsket leveringstidspunkt. Såfremt det ønskede leveringstidspunkt accepteres af Unicon A/S, vil Unicon A/S bestræbe sig på at levere 15 min før til 30 min efter det angivne leveringstidspunkt. Hvis Unicon A/S ikke leverer indenfor det aftalte tidsrum, er køber berettiget til ved skriftlig meddelelse til Unicon A/S at kræve levering og fastsætte en endelig rimelig frist herfor.
- 5.6 Fortrydelsesretten i forbrugeraftalelovens § 18 finder ikke anvendelse jf. § 18 stk. 2.
- 5.7 Hvis levering ikke sker indenfor den af køber fastsatte frist, er køber berettiget til at annullere ordren ved skriftlig meddelelse til Unicon A/S.
- 5.8 Hvis køber ikke er klar til at modtage leverancen 15 min før til 30 min efter det aftalte leveringstidspunkt, kan køber ikke rette krav mod Unicon A/S i anledning af manglende, forsinket eller mangelfuld leverance, der er en følge af, at køber ikke var klar til at modtage leverancen på det aftalte tidspunkt.
- 5.9 Købers har ret til at annullere en ordre, dog forudsat at Unicon A/S ikke allerede har blandet leverancen.

6 ÆNDRINGER

- 6.1 Såfremt leveringstidspunktet for en leverance/delleverance ønskes ændret af køber, skal meddelelse herom gives inden kl. 10.00 dagen før det ønskede leveringstidspunkt, der blev angivet ved bestillingen. Ved rettidig meddelelse vil Unicon A/S bestræbe sig på at levere i henhold til det ændrede tidspunkt.

- 6.2 For betonpumpeydelse skal sådan meddelelse gives senest 72 timer før det aftalte leveringstidspunkt.
- 6.3 Såfremt køber ønsker ændringer i beordrede aftaler, skal dette ske skriftligt. Væsentlige ændringer i den bestilte mængde betragtes som en annullering af ordren.

7 MODTAGEKONTROL

- 7.1 Ved hver levering overdrages en foreløbig følgeseddel til køber. Køber eller dennes repræsentant skal foretage visuel kontrol af betonen og kvittere på chaufførens TMS (Transport Management System), dels for leverancens modtagelse, dels for at der er overensstemmelse mellem følgesedlens specifikationer og det leverede, samt overensstemmelse mellem følgesedlens specifikationer og de af køber krævede specifikationer, som fremgår af ordrebekræftelsen eller senere aftale mellem Unicon A/S og køber.
- 7.2 Under leverancen udarbejdes en bekræftende følgeseddel, som indeholder information om ankomsttidspunkt samt tidspunkter for aflæsningsforløbet. Den bekræftende følgeseddel kan på købers forlangende fremsendes digitalt efter leverancen er foretaget.
- 7.3 Købers visuelle kontrol og kvalitetstjek skal foretages inden betonen indføres i betonpumpen.
- 7.4 I tilfælde af at køber ikke er i stand til at modtage og kvittere for leverancen, noterer Unicon A/S' chauffør dette, hvorefter levering anses for at være sket.
- 7.5 Såfremt køberen allerede på leveringstidspunktet er eller burde være opmærksom på, at der foreligger forsinkelse eller mangler ved leverancen, er køber forpligtet til at reklamere overfor Unicon A/S straks i henhold til punkt 13.6. I modsat fald har køber fortabt sin ret til senere at påberåbe sig sådanne omstændigheder.
- 7.6 Såfremt køber ikke har været i stand til at modtage leverancen indenfor 90 minutter af det angivne blandetidspunkt, sker efterfølgende levering på købers eget ansvar. Køber kan således ikke rette krav mod Unicon A/S i forbindelse hermed.

8 BETONKONTROL

- 8.1 Unicon A/S' fabrikker er certificeret af Dancert, der medvirker til at sikre, at leverancerne er i overensstemmelse med gældende normer og forskrifter, herunder DS206 og DS/EN206. Certificeringen gælder dog ikke for leverancer under 1 m³, og betontyper som ikke er omfattet af normen. Unicon A/S' kvalitetsstyringssystem i henhold til DS/EN ISO 9001 sikrer, at betonkvalitet og kvalitetskontrol dokumenteres i henhold til gældende normer og forskrifter.
- 8.2 Enkeltresultater samt den statistiske behandling af resultaterne fra den interne kvalitetskontrol er efter skriftlig aftale tilgængelig for køber.
- 8.3 Er der ikke truffet anden skriftlig aftale, udgør Unicon A/S' interne kvalitetskontrol dokumentationsgrundlag.

9 PRODUKTANVENDELIGHED OG EFTERBEHANDLING

- 9.1 Unicon A/S er uden ansvar, såfremt der er rekvireret en til formålet eller en efter udstøbningsforholdene uegnet betonleverance.
- 9.2 Unicon A/S hæfter ikke for kvalitetsforringelse opstået på grund af forhold udenfor Unicon A/S' kontrol, herunder blandt andet, men ikke begrænset til, for tidlig udtørring, mangelfuld komprimering, afdækning eller efterbehandling. Unicon A/S er uden ansvar for farveforskel eller andre forhold, der skyldes specifikationsændringer, herunder ændringer i Unicon A/S' materialeleverandørers specifikationer. Unicon A/S indestår ikke for leverancens farve, da dette er udenfor Unicon A/S' kontrol.
- 9.3 Unicon A/S kan ikke drages til ansvar for eventuelt konsistenstab eller separation under betonens fremløb i forbindelse med betonpumpning, som er en følge af typen af det leverede produkt.
- 9.4 Enhver tilsætning til betonen, foranlediget af køber, sker på købers ansvar. Tilsætning til betonen fra Unicon A/S' side må kun ske efter forudgående samtykke fra køber.

10 MANGELSANSVAR

- 10.1 Ved mangler, der trods købers modtagekontrol i henhold til punkt 7 ikke kunne konstateres ved levering, ophører Unicon A/S' mangelsansvar 5 år efter leveringen af det byggeri, hvori leverancen er anvendt, dog højst 6 år efter leveringstidspunktet i henhold til punkt 5.5.
- 10.2 Hvor køber er bygherre, og selv udfører arbejdet, regnes 5-års fristen fra leveringstidspunktet.
- 10.3 Udbedring eller lignende i forbindelse med leverancen under den udvidede reklamationsperiode medfører ingen forlængelse af den 5-årige, henholdsvis 6-årige reklamationsperiode.
- 10.4 Såfremt en leverance er mangelfuld, vil afhjælpning efter Unicon A/S' valg ske enten ved udbedring, omlevering eller forholdsmæssigt afslag i prisen.
- 10.5 Køber kan ud over ovenstående ikke gøre mistligholdelsesbeføjelser gældende, medmindre Unicon A/S ikke afhjælper manglen indenfor rimelig tid i henhold til ovenstående punkt 10.4. I så fald er køber, dog alene såfremt der er tale om en væsentlig mangel, berettiget til at hæve købet og kræve erstatning, dog begrænset til det tab, som fremgår af punkt 12.
- 10.6 For forbrugere gælder købelovens ufravigelige bestemmelser vedrørende reklamationsret og mangler.

Salgs- og leveringsbetingelser færdigblandet beton og betonpumpeydelse

11 PRODUKTANSVAR

- 11.1 For produktansvar gælder de til enhver tid gældende regler i dansk ret med de ansvarsbegrænsninger, som følger af nærværende salgs- og leveringsbetingelser.
- 11.2 Unicon A/S kan kun ifalde ansvar for personskade forårsaget af en leverance, hvis det kan bevises at skaden er en følge af en unladelse eller uagtsomhed udvist af Unicon A/S, eller andre, som Unicon A/S er ansvarlige for.
- 11.3 Unicon A/S er ikke ansvarlig for skade på fast ejendom eller løsøre forårsaget efter levering er sket. Unicon A/S er heller ikke ansvarlig for skade på købers ejendom, hvori Unicons leverance indgår.
- 11.4 Unicon A/S produktansvar er underlagt de begrænsninger der følger af punkt 12 i nærværende betingelser, i det omfang dette er tilladt i henhold til gældende lovgivning.
- 11.5 I tilfælde af retssag er køber forpligtet til at lade sig sagsøge ved samme domstol, som behandler kravet mod Unicon A/S.

12 BEGRÆNSNING AF ANSVAR

- 12.1 I tilfælde af erstatningsansvar for mangelfuld eller defekt leverance (herunder produktansvar) og forsinkelse omfatter Unicon A/S' ansvar ikke driftstab, tidstab, avancetab eller andet indirekte tab, herunder konventionalbodsbetalinger eller betaling af andre bøder. I tilfælde af erstatningsansvar for forsinkelse, mangelfuld eller defekt leverance begrænses Unicon A/S' erstatningsansvar til prisen for den forsinkede/mangelfulde leverance.
- 12.2 Ved evt. driftstop, driftsudfordringer, maskinskade, andet havari på betonpumper eller lignende, påtager Unicon A/S sig intet ansvar, og der ydes ingen erstatning.

13 REKLAMATION

- 13.1 Reklamation skal ske skriftligt og straks efter (senest 10 dage efter levering), at køber er eller burde være blevet opmærksom på forholdet med angivelse af reklamationens art og omfang. I modsat fald har køber fortabt sin ret til senere at påberåbe sig manglen.
- 13.2 For at reklamationen kan betragtes som modtaget af Unicon A/S, skal den indeholde dokumentation for det forhold der reklameres over, følgeseddel med påtegning for den påståede mangelfulde leverance samt angivelse af hvilken mangelsbeføjelse køber ønsker i henhold til punkt 10.4. Det er køber som har bevisbyrden for, at manglen var til stede på leveringstidspunktet.
- 13.3 Såfremt der ikke foreligger nogen mangel, som Unicon A/S er ansvarlig for, er Unicon A/S berettiget til godtgørelse for de omkostninger reklamationen har påført Unicon A/S.
- 13.4 Der må ikke igangsættes reparationsarbejde uden forudgående aftale med Unicon A/S.
- 13.5 For forbrugere gælder det at køber skal reklamere indenfor rimelig tid. Reklamation foretaget indenfor to måneder efter levering, vil altid betragtes som rettidig. I øvrigt gælder købelovens ufravigelige regler om mangler og reklamationsret.
- 13.6 Reklamation kan ske via Unicons reklamationsskema, som kan findes på dette link.

14 KLAGEMULIGHEDER

- 14.1 Ønsker køber ved forbrugerklage at klage over den leverede ydelse, henvises køber i første omgang til at kontakte Unicon A/S på kundecenter@unicon.dk.
- 14.2 Købers klage skal være skriftlig, indeholde et referencenummer (enten ordrenummer eller faktura-nummer) og beskrive baggrunden for klagen samt det ønskede udfald.
- 14.3 Hvis det ikke lykkes at finde en løsning i fællesskab, kan køber indgive en klage til Mæglingsteamet for Forbrugerklager. Fører det ikke til en løsning, kan køber gå videre til Forbrugerklagenævnet.
- 14.4 Mere information om Mæglingsteamet for Forbrugerklager og Forbrugerklagenævnet kan findes her: <https://naevneneshus.dk/start-din-klage/mæglingsteamet-for-forbrugerklager-og-forbrugerklagenævnet>.
- 14.5 EU-Kommissionens online klageportal kan også anvendes ved indgivelse af en klage. Det er særlig relevant, hvis køber er forbruger med bopæl i et andet EU-land. Klage kan indgives her: <http://ec.europa.eu/odr>. Ved indgivelse af en klage, skal du angive Unicon A/S' e-mailadresse info@unicon.dk.

15 ANSVARSFRIHED (FORCE MAJEURE)

- 15.1 Unicon A/S er uden ansvar for forsinkelser, som eksempelvis kræves af bygherren eller som skyldes ændringer til leverancen, bygherrens forhold eller anden entreprenørs forsinkelse, krig, usædvanlige naturbegivenheder, brand, strejke, lockout, blokade, hærværk eller tilsvarende forhold, der opstår uden Unicon A/S skyld, og som Unicon A/S ikke er herre over, nedbør, lav temperatur, stærk vind eller andet vejrlig, som forhindrer eller forsinker arbejdet, når sådant vejrlig forekommer i væsentligt større omfang, end det er sædvanligt for den pågældende årstid og egn, eller offentlige påbud eller forbud, som ikke skyldes Unicon A/S' forhold.

16 VEJLEDNING

- 16.1 Unicon A/S vil efter bedste evne vejlede køber med hensyn til valg af produkter, disses funktioner og egnethed til specifikke formål. Det er udtrykkeligt aftalt, at sådan teknisk vejledning eller bistand som ydes uden særskilt beregning, ikke påfører Unicon A/S ansvar eller forpligtelser for så vidt angår sådan vejledning og bistand eller for opnåede resultater.
- 16.2 Ansvar herudover påtager Unicon A/S sig kun, hvis Unicon A/S har ydet særskilt skriftlig rådgivning til køber i form af analyser af cement, flyveaske og beton iht. DANAK-akkreditering samt analyser af sand, sten, grus og beton til en køber, der ikke må antages at besidde fornødent sagkundskab på området til selvstændigt at vurdere spørgsmålet om produktets egnethed.
- 16.3 Unicon A/S' ansvar er begrænset til højst kr. 100.000 i tilfælde af fejlagtig rådgivning og omfatter ikke driftstab, tidstab, avancetab eller andet indirekte tab. Unicon A/S har intet ansvar for udtalelser, der hviler på en skønsmæssig bedømmelse eller en vurdering.

17 LOVVALG OG VÆRNETING

- 17.1 Disse salgs- og leveringsbetingelser er underlagt dansk ret, idet der dog skal ses bort fra de danske internationale privatretlige regler og de Forenede Nationers konvention om aftaler om internale køb (CISG).
- 17.2 Enhver tvist, som måtte opstå mellem parterne, herunder tvister vedrørende vedtagelsen af disse salgs- og leveringsbetingelser, skal afgøres ved voldgift ved Voldgiftsinstituttet efter de af Voldgiftsinstituttet vedtagne regler herom. Unicon A/S kan dog vælge at lade tvisten behandle ved de ordinære domstole i Danmark, ligesom Unicon A/S kan vælge at lade tvister vedrørende byggeri og anlæg behandle ved Voldgiftsnævnet for Bygge- og Anlægs-virksomhed, efter Voldgiftsnævnets regler herom.

SÆRLIGT FOR BETONPUMPEYDELSER

18 PRISER

- 18.1 Priserne på betonpumpning er de i prislisen angivne priser ekskl. moms samt de på leveringsdagen gældende miljømyndighedsafgifter.
- 18.2 Priserne gælder ved enmandsbetjening, inden for normal arbejdstid og inden for en kørefastand på maksimum 50 km fra Unicon A/S' fabrikker.
- 18.3 Overtid, ekstra mandskab, forlænget kørefastand, reservepumpe er efter regning.
- 18.4 Unicon A/S fakturerer alle betonpumpningsydelse efter den på leveringsdagen gældende prislise eller gældende aftale mellem køber og Unicon A/S.

19 OPSTILLING AF UDSTYR/LEVERING

- 19.1 Betonpumpeydelse leveres på byggepladsen eller så nært dette som tilkørselsforholdene tillader. Leverings-adressen eller GPS-kordinater hertil fremgår af ordrebekræftelsen.
- 19.2 Køber er ansvarlig for anvisning af plads til opstilling af betonpumpeudstyr.
- 19.3 Køber indestår for at tilkørselsforhold, opstillingsplads mm. har tilstrækkelig bæreevne til opstilling af betonpumpeudstyr. Eventuelle skader er på købers regning.
- 19.4 Leveringstidspunktet er, ved Unicon A/S ankomst til byggepladsen. Det er købers ansvar at kunne modtage leverancen 15 min for til 30 min efter det aftalte leveringstidspunkt, kan køber ikke rette krav mod Unicon A/S i anledning af manglende, forsinket eller mangelfuld leverance.

20 CERTIFICERING

- 20.1 Betonpumpning er en separat ydelse som Unicon A/S leverer og er ikke omfattet af Unicon A/S' certificerings-system.

21 KVITTERING PÅ FØLGESEDEL

- 21.1 For hver betonpumpeydelse udfylder Unicon A/S' pumpeførere en pumpeydelse med alle nødvendige oplysninger. Køber eller dennes repræsentant skal på følgesedlen kvittere dels for pumpeydelsens modtagelse, dels for at der er overensstemmelse mellem pumpeydelsens specifikationer og de for pumpeydelsen af køber krævede specifikationer, som fremgår af ordrebekræftelsen.

22 ANVENDELIGHED

- 22.1 Unicon A/S er uden ansvar, såfremt der er rekvireret en til formålet forkert betonpumpeydelse.
- 22.2 Køber skal sikre, at betonen og dens sammensætning er egnet til betonpumpning. I modsat fald bærer køber eventuelle tab i forbindelse med pumpeydelsen.
- 22.3 Unicon A/S kan ikke drages til ansvar for eventuelt konsistenstab eller separation under betonens fremløb i forbindelse med betonpumpning, som er en følge af typen af det leverede produkt.

23 ANVENDELSESOMRÅDE

- 23.1 Punkt 4, 6 samt 10-17 i nærværende salgs- og leveringsbetingelser finder tilsvarende anvendelse på betonpumpning og tilhørende ydelser som på levering af færdigblandet beton. Betingelserne i punkt 18-22 har for levering af betonpumpeydelse forrang for det i øvrigt i salgs- og leveringsbetingelserne beskrevne.



Unicon - NB Skovby / Hjaltevej 5, Skovby 8464 Galten

Mandag - torsdag 7.00-16.00, fredag 7.00-14.00 samt lørdage efter behov



Unicon A/S
Ulvehavevej 61
7100 Vejle

+45 70 10 05 90
info@unicon.dk
www.unicon.dk

70 10 12 00
(Tast 1)